

令和5年度  
事業報告書  
決算報告書

令和5年4月1日から  
令和6年3月31日まで

公益財団法人 ちとせ環境と緑の財団

## 目 次

| I 令和5年度事業報告書         | 頁  |
|----------------------|----|
| 1 事業概要               | 1  |
| 2 廃棄物の再資源化推進事業       | 2  |
| 3 都市緑化振興事業           | 6  |
| 4 水と緑のふれあい基金造成管理運営事業 | 10 |
| 5 役員等に関する事項          | 12 |
| 6 組織及び職員に関する事項       | 13 |
| 7 理事会の開催状況           | 14 |
| 8 評議員会の開催状況          | 15 |
| 9 監査の実施状況            | 16 |
|                      |    |
| II 令和5年度決算報告書        |    |
| 1 貸借対照表              | 17 |
| 2 正味財産増減計算書          | 18 |
| 3 財務諸表に対する注記         | 21 |
| 附属明細書                | 23 |
| 4 財産目録               | 24 |
| 5 収支計算書              | 26 |
| 収支計算書に対する注記          | 28 |
| 参考資料                 | 29 |
|                      |    |
| III 令和5年度監査報告書       | 31 |

# I 令和5年度事業報告書

## 1. 事業概要

### (1) はじめに

当財団は、千歳市における廃棄物の減量及び再資源化の推進とともに、市民の緑化に対する意識の高揚を図り、もって公衆衛生の向上、快適環境の創造及び地球環境の保全に寄与することを目的とした事業を行っています。

令和5年度の事業実施にあたっては「令和5年度事業計画」に基づき、『廃棄物の再資源化推進事業』と『都市緑化推進事業』からなる公益目的事業を実施しました。

### (2) 廃棄物の再資源化推進事業（公益目的事業1）の概要

「廃棄物の再資源化に係る調査・普及啓発」については、クリーンアップ推進員会議を開催し、集団資源回収についての情報交換を行ったほか、クリーンアップ推進員のさらなる知識向上を図るため、「コアレックス道栄株式会社」で研修会を実施しました。

また、再資源化の啓発・推進用広報資料として、「クリーンアップ推進員だより」を年2回発行しました。

「第40回リサイクルフェスティバル」の開催では、リサイクル自転車の無料抽選会などに3,928名の市民が訪れ、物を大切にすることを高める機会となりました。

さらに、3R（リデュース・リユース・リサイクル）の普及啓発のため、3R研修会「親子でエコ体験と施設見学バスツアー」、3R講演会「省エネ・節電 基本の「キ」」、3R講習会「0円スマイルマルシェから考える食品ロス」を開催し、合わせて60名の市民の皆様に参加いただきました。

「資源回収推進事業」については、町内会等の登録団体と登録回収事業者との直接契約による「資源庫回収」や「拠点回収」、または「戸別回収」により実施しており、回収した資源物の量に応じて町内会等に奨励金を交付しました。

令和5年度の集団資源回収には町内会等140団体が参加し、資源物の回収量実績は1,736tで、町内会等への奨励金交付額は6,943,193円となりました。

また、コミュニティセンターなどを拠点として古衣料の回収ボックスを設置し、回収した古衣料を資源物としてリサイクル業者に出荷しました。

以上のとおり、市や関係団体、クリーンアップ推進員と連携し、環境への負荷の低減を図る循環型社会形成の一助となる廃棄物の再資源化推進事業に取り組みました。

### (3) 都市緑化振興事業（公益目的事業2）の概要

春の庭づくりの季節に合わせたイベントとして「第56回花と緑のフェスタ」を開催、花苗等の格安販売や無料配布などに7,474名の市民が訪れました。

「コンテスト・コンクールの実施」では、「第36回花いっぱいコンクール」を開催し、190団体が参加、美しく彩られた花壇やフラワーロードの植栽により、花いっぱいの都市景観を創出しました。

「第31回花と緑の絵コンクール」には市内の小中学校から359点、「第18回花と緑の写真コンテスト」には市民から64点の作品の応募があり、優秀な作品を表彰しました。

「緑の相談」については、4月から10月までの最終火曜日等に、洋ランや樹木等に関する専門員を配置し、財団事務所での面談や電話のほか、緑の相談員派遣事業として庭主宅に派遣し、市民からの園芸に関する問い合わせに無料で対応しました。

「園芸教室・講演会等の開催」については、花木や果樹などの季節に応じた手入れ方法を学ぶ園芸教室を5回、講習会を2回、講演会を1回開催しました。

「緑化リーダー研修」では、地域の緑化活動を支える緑化リーダーを育成するため、研修会を開催し、知識と技術の向上を図りました。

「見学会・観察会の開催」では、個人庭園等をバスで見学する花めぐり見学会のほか、青葉公園内の自然について学ぶ青葉公園自然観察会や園路沿いの巨木をめぐるウォークラリーを開催しました。

「樹木等の提供」については、出生、入学、結婚などの慶事にあたる市民への記念樹木の贈呈や、町内会等が実施する植樹会の苗木及び樹木名板の提供、市内事業者や商店街へのフラワーポットの無償貸出しを行いました。

「樹木等の再利用の情報提供」では、庭の樹木や鉢植え等を手放す方から引き継いで育てたい方へ、広報ちとせや財団ホームページ等で情報を提供し、樹木等の再利用を図りました。

「広報・啓発」では、緑化広報誌「花水木」やポスター・カレンダーの発行、各種コンクールの入賞作品の展示会のほか、財団ホームページなどを活用した情報発信に努めました。

以上のとおり、市や関係団体、市内庭主等と連携し、花と緑のある美しい街づくりを目指して、都市緑化振興事業に取り組みました。

#### (4) 令和5年度決算の概要

貸借対照表にある令和5年度末の資産の部合計は210,101,327円で、その内訳は流動資産合計が17,113,044円、固定資産の合計が192,988,283円となりました。

一方、負債の部合計は15,638,640円で、その内訳は流動負債合計が9,834,921円、固定負債合計が5,803,719円となりました。

## 2. 廃棄物の再資源化推進事業（公益目的事業1）

廃棄物の再資源化推進事業については、定款第4条第1項第1号及び第2号並びに第4号に基づき、集団資源回収における奨励金の交付をはじめ、クリーンアップ推進員の配置、資源物の拠点回収など、廃棄物の減量と再資源化、有効利用の促進に取り組みました。

また、循環型社会の構築と地球環境の保全に向け、再資源化などに関する意識の醸成を図る

ため、集団資源回収啓発用チラシの配布やリサイクルフェスティバルの開催などに取り組みました。

## (1) 廃棄物の再資源化に係る調査・普及啓発

### ① クリーンアップ推進員の配置

財団では、町内会等と財団とのパイプ役として、クリーンアップ推進員を委嘱しています。

6月16日に、集団資源回収の普及啓発・実践活動に多大な貢献をいただいた推進員2名の方に表彰状を贈呈いたしました。

4月26日及び8月23日にクリーンアップ推進員会役員会を開催、6月16日にはクリーンアップ推進員会議を開催し、役員選出の後、令和4年度事業実施報告とともに令和5年度事業計画を決定しました。

10月18日には、クリーンアップ推進員のさらなる知識向上を図るため、クリーンアップ推進員研修会を開催しました。

推進員20名が参加し、コアレックス道栄(株)(虻田郡倶知安町字比羅夫283)で、古紙を原料としたトイレットペーパー等の生産工程を視察、リサイクルの現状を学ぶことができました。

### ② 再資源化の啓発・推進用広報資料の発行

ア 集団資源回収及び古衣料回収を案内する「転入者向けチラシ」を3,500枚作成し、市役所市民課窓口からの転入者への配布を依頼しました。

イ クリーンアップ推進員への情報発信として、10月と3月に「クリーンアップ推進員だより」を発行しました。

### ③ リサイクルフェスティバルの開催

9月30日に、グリーンベルトにおいて、「第40回リサイクルフェスティバル」を開催し、3,928名の市民が訪れました。

当日は、リサイクル自転車の無料抽選会や古衣料・小型家電の回収を行うほか、集団資源回収啓発パネル展示などを行い、廃棄物の減量や再資源化を通じた資源の有効利用について広く市民に周知しました。

表1-1 出展した資源物

|          |     |
|----------|-----|
| リサイクル自転車 | 40台 |
|----------|-----|

表1-2 回収した資源物

|      |         |
|------|---------|
| 古衣料  | 134.0kg |
| 小型家電 | 69.0kg  |

#### ④ 講演会、講習会及び研修会の開催

ア 8月3日に3R研修会「親子でエコ体験と施設見学バスツアー」を開催し、12名の親子が参加、石狩市の株式会社マテック石狩ELV解体工場で自動車の解体とリサイクルの工程を見学しました。

また、札幌市環境プラザでは、「エコプラマーケット」の買い物ゲームを通じ、身近な暮らしと環境との関わりについて学ぶとともに、施設を見学し環境に関する知識を深めました。

イ 11月12日に、北ガス文化ホールで、3R講習会「0円スマイルマルシェから考える食品ロス」を開催、市民20名が参加し、食品ロスを減らす取組とこども食堂の運営についての紹介の後、家庭でできる取組についてワークショップ形式で学ぶことができました。

ウ 3月2日に3R講演会「省エネ・節電 基本の「キ」～ゼロカーボンってなんだろう～」を開催、市民28名が参加し、家庭ですぐに実践できる省エネ・節電方法について、北海道経済産業局発行の「実践！おうちで省エネ」の冊子なども用いて、わかりやすく学ぶことができました。

## (2) 資源回収推進事業

### ① 集団資源回収の推進

ア 集団資源回収の参加・登録団体数は、令和5年度末で140団体となっています。

イ 集団資源回収の回収方法は、令和5年度末で資源庫回収は38.6%、拠点回収は20.0%、戸別回収は32.8%、その他併用が8.6%となっています。

ウ 令和5年度の資源物回収量は1,736tで、前年度比約11.6%の減となりました。

品目別では、古紙類全体で1,602tと、前年度比約11.4%の減で、内訳として、新聞紙13.1%減、雑誌15.0%減、雑がみを含む段ボール7.4%減となっています。

古紙類以外では、リターナブルびん17.6%減、金属類14.7%減、紙パック10.8%減となりました。

表1-1 令和5年度 集団資源回収実績

| 資源物      |      | 令和5年度(t) | 令和4年度(t) | 前年度比(%) |
|----------|------|----------|----------|---------|
| 古紙類      | 新聞紙  | 813.3    | 936.4    | 86.9    |
|          | 雑誌   | 196.2    | 230.9    | 85.0    |
|          | 段ボール | 592.6    | 640.3    | 92.6    |
|          | 計    | 1,602.1  | 1,807.6  | 88.6    |
| リターナブルびん |      | 1.4      | 1.7      | 82.4    |
| 金属類      | 空き缶  | 81.9     | 94.6     | 86.6    |
|          | 鉄くず  | 38.8     | 46.9     | 82.7    |
|          | 計    | 120.7    | 141.5    | 85.3    |
| 紙パック     |      | 11.6     | 13.0     | 89.2    |
| 合計       |      | 1,735.8  | 1,963.8  | 88.4    |

表1-2 集団資源回収量及び回収量増減率、登録団体数の推移

| 年度     | 資源回収量(t) | 前年度比(%) | 登録団体数 |
|--------|----------|---------|-------|
| 平成30年度 | 2,568    | 96.5    | 141   |
| 令和元年度  | 2,313    | 90.1    | 139   |
| 令和2年度  | 2,104    | 91.0    | 143   |
| 令和3年度  | 2,012    | 95.6    | 141   |
| 令和4年度  | 1,964    | 97.6    | 141   |
| 令和5年度  | 1,736    | 88.4    | 140   |

② 資源物の拠点回収の実施

コミュニティセンター等を拠点として古衣料を回収し、再資源化を図っています。

表1-3 古衣料の資源回収量 (単位: kg)

| 年度  | 令和5年度  | 令和4年度  | 令和3年度 | 令和2年度 | 令和元年度  |
|-----|--------|--------|-------|-------|--------|
| 古衣料 | 15,015 | 14,512 | 5,091 | 5,090 | 15,773 |

古衣料回収の一環として、市内の中学校や高校の制服を受入・提供する学生服のリユース事業を実施しています。

表1-4 学生服受入・提供実績

|       | 令和5年度 |       | 令和4年度 |       |
|-------|-------|-------|-------|-------|
|       | 件数(人) | 数量(着) | 件数(人) | 数量(着) |
| 学生服受入 | 96    | 361   | 103   | 398   |
| 学生服提供 | 184   | 359   | 193   | 471   |

### 3. 都市緑化振興事業（公益目的事業2）

都市緑化振興事業については、定款第4条第1項第3号及び第4号に基づき、花いっぱいコンクールをはじめ、園芸教室、緑の相談など、市民の緑化に対する意識高揚を図り、潤いと安らぎのある花と緑のまちづくりに寄与する事業を実施しました。

また、緑化広報誌「花水木」や各種ポスター、財団ホームページなどを通じて事業に関する情報発信を行うなど、広報・啓発に努めました。

#### （1）花と緑のフェスタの開催

花と緑があふれる彩りのあるまちづくりに向け、5月19日から21日までの3日間、グリーンベルトにおいて「第56回花と緑のフェスタ」を開催しました。

花苗等の格安販売や寄せ植え公開講座、メモリアルツリー贈呈式などが行われ、7,474名の市民が訪れました。

開催期間中、花苗等購入割引券を937名に、花苗ポットを450名に無料配布したほか、メモリアルツリーを154名に贈呈しました。

#### （2）コンテスト・コンクールの実施

##### ① 花いっぱいコンクール

花と緑があふれるまちづくりの推進と緑化意識の高揚を図るため実施した「第36回花いっぱいコンクール」には、町内会、学校及び企業など190団体の参加を得て、優秀な花壇を表彰しました。

コンクールでは、無料で提供したマリーゴールド、ベコニアなど11種類の花苗65,650株が工夫を凝らした花壇やフラワーロードとなり、花いっぱいの都市景観を創出しました。

表2-1 花いっぱいコンクール参加数 (単位：件)

| 部 門 区 分   |      | 令和5年度 | 令和4年度 | 令和3年度 |
|-----------|------|-------|-------|-------|
| 花壇部門      | 町内会等 | 56    | 59    | 58    |
|           | 学校等  | 62    | 62    | 65    |
|           | 福祉施設 | 24    | 22    | 22    |
| フラワーロード部門 |      | 47    | 45    | 47    |
| ガーデン部門    |      | 1     | 3     | 4     |
| 計         |      | 190   | 191   | 196   |

##### ② 花と緑の絵コンクール

次代を担う子どもたちに都市緑化に対する理解を深めてもらうため、「第31回花と緑の絵コンクール」を実施しました。



7月から10月までの期間に、市内小学校10校の4年生から6年生359名から写生画作品の応募があり、審査により優秀な作品を表彰しました。

### ③ 花と緑の写真コンテスト

都市緑化意識の高揚と啓発を図るため、「第18回花と緑の写真コンテスト」を実施しました。

市民や市内に通勤・通学している方33名から、市内の花のある風景や身近な花と緑を題材とした写真64点（一般部門13名25点・スナップ部門20名39点）の応募があり、審査により優秀な作品を表彰しました。

## (3) 緑の相談

4月から10月までの毎月最終火曜日等に、洋ランや樹木等に関する専門員を配置し、市民からの園芸に関する問い合わせに無料で対応する「緑の相談」を実施しました。

表2-2 緑の相談 相談件数実績

(単位：件)

| 緑の相談日 |      |   | 緑の相談会 |       | 派遣相談<br>件数 | 合計件数 |
|-------|------|---|-------|-------|------------|------|
| 来所相談  | 電話相談 | 計 | 開催回数  | 相談者件数 |            |      |
| 3     | 6    | 9 | 1     | 6     | 23         | 38   |

## (4) 園芸教室・講演会等の開催

### ① 園芸教室

市民を対象に、花や果実、野菜等の季節に応じた楽しみ方や育成方法などを学ぶ園芸教室を9回開催しました。

ア 6月3日に、花と野菜の学校「ストロベリーとハーブの寄せ植えを楽しもう」を開催し、午前の部10名、午後の部11名、計21名の参加がありました。

イ 10月15日に、花と野菜の学校「かぼちゃのランタンを作ろう！」を開催し、57名の参加がありました。

ウ 11月11日に、園芸教室「観葉植物を使って寄せ植えをつくりましょう」を開催し、午前の部22名、午後の部23名、計45名の参加がありました。

エ 12月9日に、園芸教室「室内で楽しむ、和モダンのミニ盆栽」を開催し、午前の部15名、午後の部16名、計31名の参加がありました。

オ 1月20日に、園芸教室「春を呼ぶ花束を作る～ミモザとユーカリのスワッグ～」を開催し、午前の部22名、午後の部23名、計45名の参加がありました。

## ② 講習会

市民を対象に講習会を開催し、花と緑いっぱいの環境づくりの普及に努めました。

ア 6月15日に、初夏のガーデニング講習会「楽しく始めるガーデニング、素敵に見せるコツ！」を開催し、35名の参加がありました。

イ 3月16日に、春のガーデニング講習会「四季を通して楽しい庭づくり」を開催し、36名の参加がありました。

## ③ 花と緑の講演会

市民の身近な花や緑への関心を高め、住宅地の緑化推進を図るとともに、植物の管理、苗等の植え付けデザインや生育管理の方法等についての知識を普及するため、2月17日に「第25回花と緑の講演会」を開催し、52名の参加がありました。

## ④ 緑化リーダー研修

ア 6月8日に、第1回緑化リーダー育成研修会「公園へ行こう！～公園緑地と花壇づくりによるまちの景観の演出～」を開催し、15名の参加がありました。

イ 7月13日に、第2回緑化リーダー育成研修会「緑化ボランティア研修会・札幌市百合が原公園訪問」を開催し、13名の参加がありました。

ウ 9月7日に、第3回緑化リーダー育成研修会「新しい植栽技術《ナチュラルスティックガーデン》をみんなで作ろう！①ナチュラルスティックガーデンってなんだろう」を開催し、12名の参加がありました。

エ 9月21日に、第4回緑化リーダー育成研修会「新しい植栽技術《ナチュラルスティックガーデン》をみんなで作ろう！②公共花壇のデザイン作成実習」を開催し、14名の参加がありました。

オ 3月6日に、第5回緑化リーダー育成研修会「新しい植栽技術《ナチュラルスティックガーデン》をみんなで作ろう！③植栽手順の計画をたてる」を開催し、14名の参加がありました。

## (5) 見学会・観察会の開催

### ① 花めぐり見学会

6月23日、7月1日、2日の各午前と午後、オープンガーデンとして登録している個人庭園やフラワーロード等をバスで見学し、花壇や庭づくりの楽しさを体験する「花めぐり見学会」を開催し、延べ65名の参加がありました。

### ② 自然とのふれあい教室

青葉公園の自然について知識を深め、その大切さを啓発する、「自然とのふれあい教室」の一環として、8月5日に「青葉公園自然観察会」及び「青葉公園自然体験会」を開催し、

それぞれ7名、21名の参加がありました。

また、6月から9月にかけて青葉公園で実施した「巨木をめぐるウォークラリー」には、認定こども園の園児など725名の参加がありました。

## (6) 樹木等の提供

### ① メモリアルツリープレゼント

住宅地の緑化推進と緑の愛護精神の啓発のため、出生・入学・結婚などの慶事にあたる市民154名に記念樹木を贈呈しました。

表2-3 メモリアルツリープレゼント数 (単位：件)

| 慶事区分 | 令和5年度 | 令和4年度 | 令和3年度 |
|------|-------|-------|-------|
| 出生   | 23    | 20    | 29    |
| 入学   | 94    | 151   | 131   |
| 結婚   | 5     | 4     | 4     |
| 自宅購入 | 12    | 10    | 23    |
| 還暦   | 20    | 20    | 32    |
| 計    | 154   | 205   | 219   |

### ② 植樹会

地域における都市緑化推進のため、9月16日に勇舞川を守る会にエゾヤマザクラの苗木10本を提供し、勇舞せせらぎ公園に植樹しました。

また、10月21日に豊里町内会にエゾヤマザクラの苗木10本を提供し、豊里ハスカップ公園に植樹しました。

### ③ 樹木名板取付会

樹木への関心を高める活動を支援するため、町内会や市民団体に樹木名板を提供しました。

9月16日に、勇舞川を守る会に樹木名板10枚を提供し、植樹したエゾヤマザクラの苗木に取り付けました。

また、10月21日に、豊里町内会に樹木名板10枚を提供し、植樹したエゾヤマザクラの苗木に取り付けました。

### ④ フラワーポット貸出事業

身近に花があるまちづくりのため、市内事業者や商店街にフラワーポットを無償で貸し出しており、令和5年度は2団体に計11個のフラワーポットを貸し出しました。

#### (7) 樹木等の再利用の情報提供

庭の樹木や鉢植え等を手放す方から引き継いで育てたい方へ、広報ちとせや財団ホームページ等で情報を提供し、樹木等の再利用を図りました。

表2-4 樹木等再利用の情報提供 (単位：件、本)

| 年度    | 譲ります |    | 譲ってください |    |
|-------|------|----|---------|----|
|       | 件数   | 本数 | 件数      | 本数 |
| 令和3年度 | 18   | 37 | 28      | 37 |
| 令和4年度 | 10   | 17 | 10      | 17 |
| 令和5年度 | 16   | 45 | 24      | 45 |

#### (8) 広報・啓発

##### ① 緑化広報誌「花水木」の発行

市民に緑化思想の普及を図り、都市緑化振興事業への参加を促すため、庭主募集や各種緑化事業の案内、花いっぱいコンクール・花と緑の写真コンテスト・花と緑の絵コンクールの入賞作品などを掲載した緑化広報誌「花水木」を4,000部作成し、市民や緑化関係団体などに配布しました。

また、緑化事業に関する各種チラシ、パンフレット等をイベントなどで配布したほか、財団ホームページを活用して、都市緑化振興に関する広報・啓発活動に努めました。

##### ② ポスター・カレンダー等の発行

ア 第36回花いっぱいコンクール受賞花壇等を紹介する「花いっぱいコンクール受賞花壇ポスター」を500枚作成し、市民や緑化関係団体等に配布しました。

イ 第31回花と緑の絵コンクール受賞作品21点を掲載した「緑化啓発ポスター」を250枚作成し、各学校や関係団体等に配布しました。

ウ 第18回花と緑の写真コンテスト受賞作品15点を掲載した「2024年版花と緑のカレンダー」を750枚作成し、市民や緑化関係団体等に配布しました。

##### ③ 各種コンクール受賞作品の展示会

8月24日から9月4日まで、令和5年度花いっぱいコンクール受賞花壇の写真31点、11月30日から12月11日まで、第31回花と緑の絵コンクール受賞作品21点、第18回花と緑の写真コンテスト受賞作品15点をイオン千歳店内「千歳市情報コーナー」に展示しました。

## 4. 水と緑のふれあい基金造成管理運営事業

### (1) 水と緑のふれあい基金造成額

令和5年度の基金造成額については、企業・団体や個人から7件、計106,579円の寄付があり、基金累計額は156,785,963円となっています。

表3-1 水と緑のふれあい基金造成額

(単位：件、円)

| 寄付内訳    | 件数    |             | 金額      |        |
|---------|-------|-------------|---------|--------|
|         | 令和5年度 | 令和4年度       | 令和5年度   | 令和4年度  |
| 企業・団体   | 5     | 5           | 103,569 | 95,595 |
| 個人      | 2     | 2           | 3,010   | 3,417  |
| 合計      | 7     | 7           | 106,579 | 99,012 |
| 基金造成累計額 | 令和5年度 | 156,785,963 |         |        |
|         | 令和4年度 | 156,679,384 |         |        |

## (2) 水と緑のふれあい基金運用事業

水と緑のふれあい基金の果実(利息)548,824円を活用し、次の事業を実施しました。

表3-2 水と緑のふれあい基金運用事業

| 事業名         | 事業内容               |
|-------------|--------------------|
| 植樹会         | 植樹用の樹木を20本提供       |
| フラワーポット貸出事業 | 2団体にフラワーポット11個を貸出し |
| 花と緑のカレンダー   | 花と緑のカレンダーを750枚作成   |
| 緑化リーダー研修    | ガーデニング、花壇づくりの研修を実施 |
| 花と緑のホームページ  | 都市緑化振興事業をホームページで周知 |

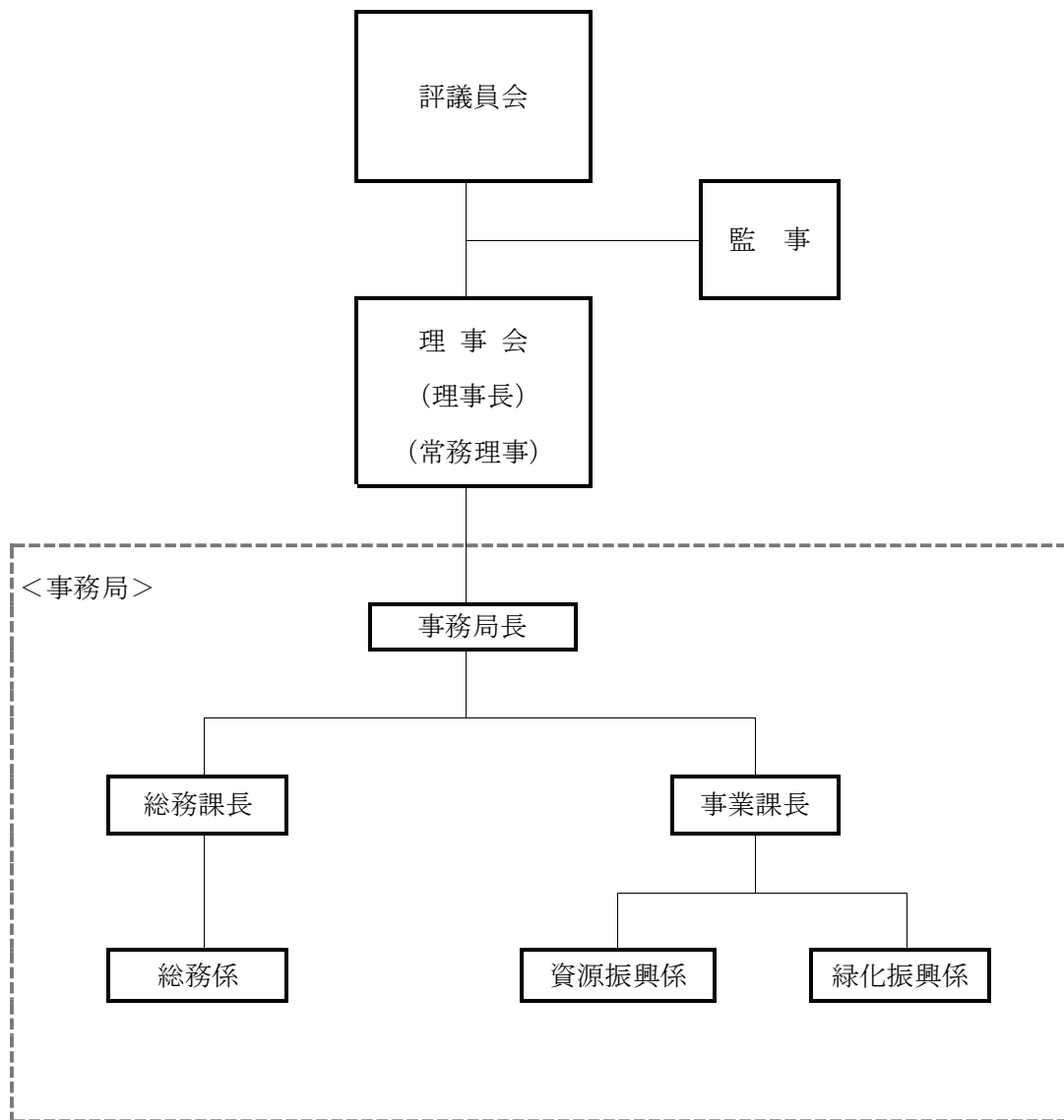
5. 役員等に関する事項

(令和6年3月31日現在)

| 職名   | 氏名     | 就任年月日      | 備考    |
|------|--------|------------|-------|
| 理事長  | 松本 淳一  | R 5. 5. 31 | (非常勤) |
| 常務理事 | 佐久間 裕也 | R 5. 5. 31 | (常 勤) |
| 理事   | 三崎 直彦  | R 5. 5. 31 | (非常勤) |
| 理事   | 松隈 早織  | R 5. 5. 31 | (非常勤) |
| 理事   | 秦 由基   | R 5. 5. 31 | (非常勤) |
| 理事   | 濱 勝久   | R 5. 5. 31 | (非常勤) |
| 理事   | 千葉 清美  | R 5. 5. 31 | (非常勤) |
| 理事   | 五十嵐 剛  | R 5. 5. 31 | (非常勤) |
| 理事   | 千田 義彦  | R 5. 5. 31 | (非常勤) |
| 理事   | 小尾 千智  | R 5. 5. 31 | (非常勤) |
| 監事   | 五十嵐 正雄 | R 3. 5. 31 | (非常勤) |
| 監事   | 松田 重道  | R 5. 4. 21 | (非常勤) |
| 評議員  | 井溪 利光  | R 3. 5. 31 | (非常勤) |
| 評議員  | 村田 昭夫  | R 3. 5. 31 | (非常勤) |
| 評議員  | 佐々木 昭男 | R 3. 5. 31 | (非常勤) |
| 評議員  | 今 鉄雅   | R 3. 5. 31 | (非常勤) |
| 評議員  | 木村 紀久子 | R 3. 7. 9  | (非常勤) |
| 評議員  | 小野田 禎久 | R 3. 5. 31 | (非常勤) |
| 評議員  | 供野 靖史  | R 3. 5. 31 | (非常勤) |
| 評議員  | 斎藤 えみこ | R 3. 5. 31 | (非常勤) |

## 6. 組織及び職員に関する事項

(令和6年3月31日現在)



事務局職員数（職員9名、臨時職員3名）

事務局長：職員1名

総務課：職員2名、臨時職員1名

事業課：職員6名、臨時職員2名

## 7. 理事会の開催状況

| 開催  | 開催日                     | 議案番号                                                                 | 付議案件                                                                                                                                                                           | 結果                                             |
|-----|-------------------------|----------------------------------------------------------------------|--------------------------------------------------------------------------------------------------------------------------------------------------------------------------------|------------------------------------------------|
| 第1回 | 5. 4. 12<br>報告決議<br>省略  | 報告第1号<br>報告第2号<br>議案第1号<br>議案第2号                                     | 監事の辞任について<br>理事の辞任について<br>補欠監事選任候補者の推薦について<br>令和5年度第1回評議員会の開催について                                                                                                              | 報告済<br>報告済<br>可決<br>可決                         |
| 第2回 | 5. 5. 12                | 報告第1号<br>報告第2号<br>議案第1号<br>議案第2号<br>議案第3号<br>議案第4号<br>議案第5号<br>議案第6号 | 補欠監事の選任について<br>職員の人事異動について<br>令和4年度事業報告について<br>令和4年度決算報告について<br>令和4年度事業報告及び決算に関する監査結果について<br>令和4年度運営組織及び事業活動の状況の概要等について<br>理事の任期満了に伴う評議員会に推薦する理事候補者について<br>令和5年度第2回評議員会の開催について | 報告済<br>報告済<br>可決<br>可決<br>可決<br>可決<br>可決<br>可決 |
| 第3回 | 5. 5. 26<br>決議省略        | 議案第1号                                                                | 理事の任期満了に伴う評議員会に推薦する理事候補者について                                                                                                                                                   | 可決                                             |
| 第4回 | 5. 5. 31<br>招集手続き<br>省略 | 報告第1号<br>議案第1号<br>議案第2号<br>議案第3号                                     | 理事の任期満了に伴う理事の選任について<br>理事長の選定について<br>常務理事の選定について<br>令和5年度第3回評議員会の開催について                                                                                                        | 報告済<br>可決<br>可決<br>可決                          |
| 第5回 | 5. 9. 8                 | 報告第1号<br>議案第1号<br>議案第2号<br>議案第3号<br>議案第4号                            | 定款第26条第3項の規定に基づく報告について<br>職員の定年延長に伴う就業規則等の一部を改正する等の規則等の制定について<br>千歳市を退職し再就職した役員及び職員の給与等の一部を改正する規程等の制定について<br>水と緑のふれあい基金規程の一部を改正する規程の制定について<br>令和5年度第4回評議員会の開催について              | 報告済<br>可決<br>可決<br>可決<br>可決                    |
| 第6回 | 5. 12. 7<br>決議省略        | 議案第1号<br>議案第2号<br>議案第3号<br>議案第4号<br>議案第5号                            | 役員及び評議員の報酬並びに費用に関する規程の一部を改正する規程の制定について<br>職員給与規程の一部を改正する規程の制定について<br>臨時職員に関する規程の一部を改正する規程の制定について<br>令和5年度第1回補正予算について<br>令和5年度第5回評議員会の開催について                                    | 可決<br>可決<br>可決<br>可決<br>可決                     |
| 第7回 | 6. 2. 14                | 報告第1号<br>議案第1号<br>議案第2号<br>議案第3号<br>議案第4号                            | 定款第26条第3項の規定に基づく報告について<br>令和5年度第2回補正予算について<br>令和6年度事業計画・収支予算について<br>令和6年度資金調達及び設備投資の見込みについて<br>令和5年度第6回評議員会の開催について                                                             | 報告済<br>可決<br>可決<br>可決<br>可決                    |



|     |                  |       |                                        |    |
|-----|------------------|-------|----------------------------------------|----|
| 第8回 | 6. 3. 12<br>決議省略 | 議案第1号 | 役員及び評議員の報酬並びに費用に関する規程の一部を改正する規程の制定について | 可決 |
|     |                  | 議案第2号 | 臨時職員に関する規程の一部を改正する規程の制定について            | 可決 |
|     |                  | 議案第3号 | 令和5年度第7回評議員会の開催について                    | 可決 |

## 8. 評議員会の開催状況

| 開催  | 開催日                     | 議案番号  | 付議案件                                   | 結果  |
|-----|-------------------------|-------|----------------------------------------|-----|
| 第1回 | 5. 4. 21<br>報告決議<br>省略  | 報告第1号 | 監事の辞任について                              | 報告済 |
|     |                         | 報告第2号 | 理事の辞任について                              | 報告済 |
|     |                         | 議案第1号 | 補欠監事の選任について                            | 可決  |
| 第2回 | 5. 5. 31                | 報告第1号 | 職員の人事異動について                            | 報告済 |
|     |                         | 議案第1号 | 令和4年度事業報告について                          | 可決  |
|     |                         | 議案第2号 | 令和4年度決算報告について                          | 可決  |
|     |                         | 議案第3号 | 令和4年度事業報告及び決算に関する監査結果について              | 可決  |
|     |                         | 議案第4号 | 令和4年度運営組織及び事業活動の状況の概要等について             | 可決  |
| 第3回 | 5. 6. 13<br>報告省略        | 報告第1号 | 理事長の選定について                             | 報告済 |
|     |                         | 報告第2号 | 常務理事の選定について                            | 報告済 |
| 第4回 | 5. 9. 25<br>報告決議<br>省略  | 報告第1号 | 職員の定年延長に伴う就業規則等の一部を改正する等の規則等の制定について    | 報告済 |
|     |                         | 報告第2号 | 職員給与規程の一部を改正する規程の制定について                | 報告済 |
|     |                         | 報告第3号 | 水と緑のふれあい基金規程の一部を改正する規程の制定について          | 報告済 |
|     |                         | 議案第1号 | 役員及び評議員の報酬並びに費用に関する規程の一部を改正する規程の制定について | 可決  |
| 第5回 | 5. 12. 11<br>報告決議<br>省略 | 報告第1号 | 職員給与規程の一部を改正する規程の制定について                | 報告済 |
|     |                         | 報告第2号 | 臨時職員に関する規程の一部を改正する規程の制定について            | 報告済 |
|     |                         | 報告第3号 | 令和5年度第1回補正予算について                       | 報告済 |
|     |                         | 議案第1号 | 役員及び評議員の報酬並びに費用に関する規程の一部を改正する規程の制定について | 可決  |
| 第6回 | 6. 2. 28                | 報告第1号 | 令和5年度第2回補正予算について                       | 報告済 |
|     |                         | 報告第2号 | 令和6年度事業計画・収支予算について                     | 報告済 |
|     |                         | 報告第3号 | 令和6年度資金調達及び設備投資の見込みについて                | 報告済 |
| 第7回 | 6. 3. 27<br>報告決議<br>省略  | 報告第1号 | 臨時職員に関する規程の一部を改正する規程の制定について            | 報告済 |
|     |                         | 議案第1号 | 役員及び評議員の報酬並びに費用に関する規程の一部を改正する規程の制定について | 可決  |

## 9. 監査の実施状況

| 実施日       | 実施事項       | 内 容           |
|-----------|------------|---------------|
| 5. 4. 26  | 令和4年度 決算監査 | 会計監査・業務監査     |
| 5. 7. 19  | 第1回定例監査    | 令和5年 4月～6月分   |
| 5. 10. 25 | 第2回定例監査    | 令和5年 7月～9月分   |
| 6. 1. 24  | 第3回定例監査    | 令和5年 10月～12月分 |

## II 令和5年度決算報告書

### 1 貸借対照表

令和6年3月31日現在

(単位:円)

| 科 目                        | 当 年 度              | 前 年 度              | 増 減              |
|----------------------------|--------------------|--------------------|------------------|
| <b>I 資産の部</b>              |                    |                    |                  |
| 1 流動資産                     |                    |                    |                  |
| 現 金                        | 54,612             | 53,603             | 1,009            |
| 普 通 預 金                    | 17,056,474         | 16,763,244         | 293,230          |
| 未 収 金                      | 1,958              | 2,232              | △ 274            |
| <b>流 動 資 産 合 計</b>         | <b>17,113,044</b>  | <b>16,819,079</b>  | <b>293,965</b>   |
| 2 固定資産                     |                    |                    |                  |
| (1) 基本財産                   |                    |                    |                  |
| 投資有価証券                     | 30,000,000         | 30,000,000         | 0                |
| <b>基 本 財 産 合 計</b>         | <b>30,000,000</b>  | <b>30,000,000</b>  | <b>0</b>         |
| (2) 特定資産                   |                    |                    |                  |
| 退職給付引当資産                   | 5,803,719          | 5,014,375          | 789,344          |
| 水と緑のふれあい基金特定資産             | 156,785,963        | 156,679,384        | 106,579          |
| <b>特 定 資 産 合 計</b>         | <b>162,589,682</b> | <b>161,693,759</b> | <b>895,923</b>   |
| (3) その他固定資産                |                    |                    |                  |
| 什器備品                       | 1                  | 1                  | 0                |
| 電話加入権                      | 306,200            | 306,200            | 0                |
| ソフトウェア                     | 92,400             | 129,360            | △ 36,960         |
| <b>その他固定資産合計</b>           | <b>398,601</b>     | <b>435,561</b>     | <b>△ 36,960</b>  |
| <b>固 定 資 産 合 計</b>         | <b>192,988,283</b> | <b>192,129,320</b> | <b>858,963</b>   |
| <b>資 産 の 部 合 計</b>         | <b>210,101,327</b> | <b>208,948,399</b> | <b>1,152,928</b> |
| <b>II 負債の部</b>             |                    |                    |                  |
| 1 流動負債                     |                    |                    |                  |
| 未 払 金                      | 6,867,564          | 6,946,728          | △ 79,164         |
| 賞与引当金                      | 2,321,046          | 2,123,106          | 197,940          |
| 預り金                        | 646,311            | 157,244            | 489,067          |
| <b>流 動 負 債 合 計</b>         | <b>9,834,921</b>   | <b>9,227,078</b>   | <b>607,843</b>   |
| 2 固定負債                     |                    |                    |                  |
| 退職給付引当金                    | 5,803,719          | 5,014,375          | 789,344          |
| <b>固 定 負 債 合 計</b>         | <b>5,803,719</b>   | <b>5,014,375</b>   | <b>789,344</b>   |
| <b>負 債 の 部 合 計</b>         | <b>15,638,640</b>  | <b>14,241,453</b>  | <b>1,397,187</b> |
| <b>III 正味財産の部</b>          |                    |                    |                  |
| 1 指定正味財産                   |                    |                    |                  |
| 寄 付 金                      | 186,785,963        | 186,679,384        | 106,579          |
| 指定正味財産合計                   | 186,785,963        | 186,679,384        | 106,579          |
| (うち基本財産への充当額)              | ( 30,000,000 )     | ( 30,000,000 )     | ( 0 )            |
| (うち特定資産への充当額)              | ( 156,785,963 )    | ( 156,679,384 )    | ( 106,579 )      |
| 2 一般正味財産                   | 7,676,724          | 8,027,562          | △ 350,838        |
| (うち基本財産への充当額)              | ( 0 )              | ( 0 )              | ( 0 )            |
| (うち特定資産への充当額)              | ( 0 )              | ( 0 )              | ( 0 )            |
| <b>正味財産の部合計</b>            | <b>194,462,687</b> | <b>194,706,946</b> | <b>△ 244,259</b> |
| <b>負 債 及 び 正 味 財 産 合 計</b> | <b>210,101,327</b> | <b>208,948,399</b> | <b>1,152,928</b> |

## 2 正味財産増減計算書

令和5年4月1日から令和6年3月31日まで

(単位:円)

| 科 目                 | 当 年 度             | 前 年 度             | 増 減              |
|---------------------|-------------------|-------------------|------------------|
| <b>I 一般正味財産増減の部</b> |                   |                   |                  |
| 1. 経常増減の部           |                   |                   |                  |
| (1) 経常収益            |                   |                   |                  |
| ① 基本財産運用益           |                   |                   |                  |
| 基本財産受取利息            | 82,813            | 7,414             | 75,399           |
| 基本財産受取利息            | 82,813            | 7,414             | 75,399           |
| ② 特定資産運用益           |                   |                   |                  |
| 特定資産受取利息            | 273,149           | 197,934           | 75,215           |
| 特定資産受取利息            | 273,149           | 197,934           | 75,215           |
| ③ 受取補助金等            |                   |                   |                  |
| 受取地方公共団体補助金         | 79,989,933        | 73,256,298        | 6,733,635        |
| 再資源化事業補助金           | 42,822,150        | 39,864,577        | 2,957,573        |
| 緑化振興事業補助金           | 37,167,783        | 33,391,721        | 3,776,062        |
| ④ 雑収益               |                   |                   |                  |
| 雑収益                 | 26,644            | 57,939            | △ 31,295         |
| 雑収益                 | 26,644            | 57,939            | △ 31,295         |
| <b>経常収益合計</b>       | <b>80,372,539</b> | <b>73,519,585</b> | <b>6,852,954</b> |
| (2) 経常費用            |                   |                   |                  |
| ① 事業費               | 67,763,959        | 61,154,871        | 6,609,088        |
| 資源化推進事業費            | 29,973,242        | 27,363,348        | 2,609,894        |
| 資源化推進費              | 29,973,242        | 27,363,348        | 2,609,894        |
| 役員報酬                | 1,591,544         | 1,580,314         | 11,230           |
| 給料                  | 8,443,200         | 7,921,350         | 521,850          |
| 諸手当                 | 2,629,569         | 2,446,311         | 183,258          |
| 臨時雇賃金               | 3,041,423         | 580,107           | 2,461,316        |
| 法定福利費               | 2,552,191         | 2,119,035         | 433,156          |
| 福利厚生費               | 74,708            | 63,634            | 11,074           |
| 賞与引当金繰入             | 902,845           | 733,459           | 169,386          |
| 退職給付費用              | 423,944           | 341,644           | 82,300           |
| 旅費交通費               | 2,610             | 1,940             | 670              |
| 通信運搬費               | 267,150           | 251,004           | 16,146           |
| 消耗品費                | 379,669           | 372,284           | 7,385            |
| 印刷製本費               | 74,753            | 465,322           | △ 390,569        |
| 燃料費                 | 98,432            | 82,929            | 15,503           |
| 光熱水料費               | 253,438           | 243,972           | 9,466            |
| 賃借料                 | 1,162,538         | 1,182,696         | △ 20,158         |
| 保険料                 | 101,718           | 103,646           | △ 1,928          |
| 広告料                 | 13,200            | 0                 | 13,200           |
| 諸謝金                 | 564,000           | 591,000           | △ 27,000         |
| 会議費                 | 22,624            | 14,205            | 8,419            |
| 支払報酬                | 7,000             | 0                 | 7,000            |
| 原材料費                | 7,480             | 0                 | 7,480            |
| 支払助成金               | 6,943,193         | 7,855,816         | △ 912,623        |
| 委託費                 | 289,133           | 286,110           | 3,023            |
| 支払手数料               | 115,792           | 115,482           | 310              |
| 減価償却費               | 11,088            | 11,088            | 0                |
| 緑化振興事業費             | 37,790,717        | 33,791,523        | 3,999,194        |
| 緑化振興費               | 37,241,893        | 33,414,516        | 3,827,377        |
| 役員報酬                | 1,193,658         | 1,185,233         | 8,425            |
| 給料                  | 11,163,000        | 10,366,950        | 796,050          |
| 諸手当                 | 3,041,969         | 2,962,664         | 79,305           |
| 臨時雇賃金               | 2,735,382         | 1,333,136         | 1,402,246        |
| 法定福利費               | 3,043,068         | 2,629,841         | 413,227          |
| 福利厚生費               | 84,653            | 83,786            | 867              |
| 賞与引当金繰入             | 1,016,534         | 989,251           | 27,283           |
| 退職給付費用              | 416,926           | 262,229           | 154,697          |
| 通信運搬費               | 309,255           | 322,491           | △ 13,236         |

|                    |                   |                   |                  |
|--------------------|-------------------|-------------------|------------------|
| 消耗品費               | 1,462,688         | 1,326,687         | 136,001          |
| 印刷製本費              | 1,016,265         | 1,048,581         | △ 32,316         |
| 燃料費                | 54,653            | 41,733            | 12,920           |
| 光熱水料費              | 253,410           | 243,934           | 9,476            |
| 賃借料                | 995,324           | 955,663           | 39,661           |
| 保険料                | 73,004            | 72,012            | 992              |
| 会議費                | 8,349             | 6,800             | 1,549            |
| 支払報酬               | 215,720           | 208,346           | 7,374            |
| 租税公課               | 400               | 400               | 0                |
| 原材料費               | 8,633,099         | 7,986,532         | 646,567          |
| 支払助成金              | 157,600           | 206,200           | △ 48,600         |
| 委託費                | 1,305,527         | 1,120,198         | 185,329          |
| 支払手数料              | 50,321            | 50,761            | △ 440            |
| 減価償却費              | 11,088            | 11,088            | 0                |
| 水と緑のふれあい基金運用事業費    | 548,824           | 377,007           | 171,817          |
| 通信運搬費              | 22,427            | 31,248            | △ 8,821          |
| 消耗品費               | 9,542             | 9,934             | △ 392            |
| 印刷製本費              | 137,775           | 87,175            | 50,600           |
| 賃借料                | 91,560            | 46,750            | 44,810           |
| 保険料                | 560               | 560               | 0                |
| 支払報酬               | 23,040            | 14,680            | 8,360            |
| 支払負担金              | 1,300             | 0                 | 1,300            |
| 原材料費               | 202,620           | 126,660           | 75,960           |
| 委託費                | 60,000            | 60,000            | 0                |
| ② 管理費              | 12,959,418        | 12,607,247        | 352,171          |
| 事務費                | 12,959,418        | 12,607,247        | 352,171          |
| 役員報酬               | 1,850,858         | 1,780,433         | 70,425           |
| 給料                 | 4,634,400         | 4,575,000         | 59,400           |
| 諸手当                | 935,262           | 908,462           | 26,800           |
| 臨時雇賃金              | 807,815           | 773,471           | 34,344           |
| 法定福利費              | 1,297,257         | 1,247,942         | 49,315           |
| 福利厚生費              | 34,311            | 43,331            | △ 9,020          |
| 賞与引当金繰入            | 401,667           | 400,396           | 1,271            |
| 旅費交通費              | 10,620            | 8,260             | 2,360            |
| 通信運搬費              | 149,033           | 139,814           | 9,219            |
| 消耗品費               | 538,629           | 579,001           | △ 40,372         |
| 修繕費                | 188,520           | 48,928            | 139,592          |
| 印刷製本費              | 75,183            | 94,706            | △ 19,523         |
| 燃料費                | 17,611            | 22,697            | △ 5,086          |
| 光熱水料費              | 337,866           | 325,246           | 12,620           |
| 賃借料                | 444,292           | 487,292           | △ 43,000         |
| 渉外費                | 43,514            | 5,899             | 37,615           |
| 保険料                | 48,410            | 47,330            | 1,080            |
| 広告料                | 24,200            | 16,500            | 7,700            |
| 会議費                | 7,181             | 5,453             | 1,728            |
| 租税公課               | 20,600            | 20,600            | 0                |
| 支払負担金              | 79,000            | 107,000           | △ 28,000         |
| 委託費                | 294,281           | 284,974           | 9,307            |
| 支払手数料              | 704,124           | 669,728           | 34,396           |
| 減価償却費              | 14,784            | 14,784            | 0                |
| <b>経常費用合計</b>      | <b>80,723,377</b> | <b>73,762,118</b> | <b>6,961,259</b> |
| <b>当期経常増減額</b>     | <b>△ 350,838</b>  | <b>△ 242,533</b>  | <b>△ 108,305</b> |
| 2. 経常外増減の部         |                   |                   |                  |
| (1) 経常外収益          |                   |                   |                  |
| <b>経常外収益合計</b>     | <b>0</b>          | <b>0</b>          | <b>0</b>         |
| (2) 経常外費用          |                   |                   |                  |
| <b>経常外費用合計</b>     | <b>0</b>          | <b>0</b>          | <b>0</b>         |
| <b>当期経常外増減額</b>    | <b>0</b>          | <b>0</b>          | <b>0</b>         |
| <b>当期一般正味財産増減額</b> | <b>△ 350,838</b>  | <b>△ 242,533</b>  | <b>△ 108,305</b> |

|                      |                    |                    |                  |
|----------------------|--------------------|--------------------|------------------|
| 一般正味財産期首残高           | 8,027,562          | 8,270,095          | △ 242,533        |
| 一般正味財産期末残高           | 7,676,724          | 8,027,562          | △ 350,838        |
| <b>II 指定正味財産増減の部</b> |                    |                    |                  |
| ① 基本財産運用益            |                    |                    |                  |
| 基本財産受取利息             | 82,813             | 7,414              | 75,399           |
| ② 特定資産運用益            |                    |                    |                  |
| 特定資産受取利息             | 273,100            | 197,892            | 75,208           |
| ③ 受取寄付金              |                    |                    |                  |
| 受取寄付金                | 106,579            | 99,012             | 7,567            |
| 一般正味財産への振替額          |                    |                    |                  |
| 一般正味財産への振替額          | △ 355,913          | △ 205,306          | △ 150,607        |
| 当期指定正味財産増減額          | 106,579            | 99,012             | 7,567            |
| 指定正味財産期首残高           | 186,679,384        | 186,580,372        | 99,012           |
| 指定正味財産期末残高           | 186,785,963        | 186,679,384        | 106,579          |
| <b>III 正味財産期末残高</b>  | <b>194,462,687</b> | <b>194,706,946</b> | <b>△ 244,259</b> |

### 3 財務諸表に対する注記

#### 1 重要な会計方針

##### (1) 固定資産の減価償却の方法

固定資産の減価償却は、次の方法を採用している。

##### ① 有形固定資産

平成19年3月31日以前に取得したものについては旧定率法を、平成19年4月1日以降に取得したものについては定率法を採用している。

##### ② ソフトウェア

平成19年3月31日以前に取得したものについては旧定額法を、平成19年4月1日以降に取得したものについては定額法を採用している。

##### ③ リース資産

該当なし

##### (2) 引当金の計上基準

##### ① 退職給付引当金

職員に対する退職給付金の支給に備えるため、退職手当規程に基づく 期末要支給額を計上している。

##### ② 賞与引当金

職員に対する賞与の支給に備えるため、当期に帰属する期間の支給見込額を計上している。

##### (3) 有価証券の評価基準及び評価方法

満期保有目的の債券 償却原価法(定額法)によっている。

##### (4) リース取引の処理方法

所有権移転外ファイナンス・リース取引については、引き続き通常の賃貸借取引に係る方法に準じた会計処理を適用している。

##### (5) 消費税等の会計処理

消費税及び地方消費税の会計処理は、税込方式により行っている。

#### 2 基本財産及び特定資産の増減額及びその残高

基本財産及び特定資産の増減額及びその残高は、次のとおりである。

(単位:円)

| 科目             | 前期末残高       | 当期増加額      | 当期減少額      | 当期末残高       |
|----------------|-------------|------------|------------|-------------|
| 基本財産           | 30,000,000  | 10,000,000 | 10,000,000 | 30,000,000  |
| 小計             | 30,000,000  | 10,000,000 | 10,000,000 | 30,000,000  |
| 特定資産           |             |            |            |             |
| 退職給付引当資産       | 5,014,375   | 840,870    | 51,526     | 5,803,719   |
| 水と緑のふれあい基金特定資産 | 156,679,384 | 106,579    | 0          | 156,785,963 |
| 小計             | 161,693,759 | 947,449    | 51,526     | 162,589,682 |
| 合計             | 191,693,759 | 10,947,449 | 10,051,526 | 192,589,682 |

注)基本財産の当期増加減少額10,000,000円は有価証券の満期に伴う預け替えによる増減額である。

### 3 基本財産及び特定資産の財源等の内訳

基本財産及び特定資産の財源等の内訳は、次のとおりである。

(単位:円)

| 科 目                | 当期末残高       | (うち指定正味財産からの充当額) | (うち一般正味財産からの充当額) | (うち負債に対応する額) |
|--------------------|-------------|------------------|------------------|--------------|
| 基本財産               | 30,000,000  | 30,000,000       | 0                | 0            |
| 小 計                | 30,000,000  | 30,000,000       | 0                | 0            |
| 特定資産               |             |                  |                  |              |
| 退職給付引当資産           | 5,803,719   | 0                | 0                | 5,803,719    |
| 水と緑のふれあい基金<br>特定資産 | 156,785,963 | 156,785,963      | 0                | 0            |
| 小 計                | 162,589,682 | 156,785,963      | 0                | 5,803,719    |
| 合 計                | 192,589,682 | 186,785,963      | 0                | 5,803,719    |

### 4 固定資産の取得価額、減価償却累計額及び当期末残高

固定資産の取得価額、減価償却累計額及び当期末残高は、次のとおりである。

(単位:円)

| 科 目     | 取得価額    | 減価償却累計額 | 当期末残高  |
|---------|---------|---------|--------|
| 什 器 備 品 | 102,600 | 102,599 | 1      |
| ソフトウェア  | 184,800 | 92,400  | 92,400 |
| 合 計     | 287,400 | 194,999 | 92,401 |

### 5 満期保有目的の債券の内訳並びに帳簿価額、時価及び評価損益

満期保有目的の債券の内訳並びに帳簿価額、時価及び評価損益は、次のとおりである。

(単位:円)

| 科 目             | 帳簿価額        | 時 価         | 評価損益        |
|-----------------|-------------|-------------|-------------|
| 北海道債R2第7回(5年)   | 10,000,000  | 9,981,000   | △ 19,000    |
| 北海道債R4第12回(10年) | 10,000,000  | 10,009,000  | 9,000       |
| 北海道債R5第12回(10年) | 10,000,000  | 9,986,000   | △ 14,000    |
| 北海道債R2第7回(5年)   | 30,000,000  | 29,943,000  | △ 57,000    |
| 北海道債R2第11回(10年) | 50,000,000  | 48,765,000  | △ 1,235,000 |
| 北海道債R4第5回(10年)  | 65,000,000  | 62,926,500  | △ 2,073,500 |
| 合 計             | 175,000,000 | 171,610,500 | △ 3,389,500 |

### 6 指定正味財産から一般正味財産への振替額の内訳

指定正味財産から一般正味財産への振替額の内訳は、次のとおりである。

(単位:円)

| 科 目       | 金 額      |         |
|-----------|----------|---------|
| 経常収益への振替額 | 基本財産受取利息 | 82,813  |
|           | 特定資産受取利息 | 273,100 |
| 合 計       | 355,913  |         |

### 7 補助金等の内訳並びに交付者、当期の増減額及び残高

補助金等の内訳並びに交付者、当期の増減額及び残高は、次のとおりである。

(単位:円)

| 補助金等の名称   | 交 付 者 | 前期末残高 | 当期増加額      | 当期減少額      | 当期末残高 | 貸借対照表上の記載区分 |
|-----------|-------|-------|------------|------------|-------|-------------|
| 再資源化事業補助金 | 千歳市   | —     | 42,822,150 | 42,822,150 | —     | —           |
| 緑化振興事業補助金 | 千歳市   | —     | 37,167,783 | 37,167,783 | —     | —           |
| 合 計       |       | —     | 79,989,933 | 79,989,933 | —     | —           |



## 附属明細書

### 1 基本財産及び特定資産の明細

(単位:円)

| 区 分                           | 資 産 の 種 類                     | 期首帳簿価額                                            | 当期増加額      | 当期減少額      | 期末帳簿価額      |            |
|-------------------------------|-------------------------------|---------------------------------------------------|------------|------------|-------------|------------|
| 基本財産                          | 北海道債H30第17回(5年)<br>北洋銀行千歳中央支店 | 10,000,000                                        | 0          | 10,000,000 | 0           |            |
|                               | 北海道債R2第7回(5年)<br>北洋銀行千歳中央支店   | 10,000,000                                        | 0          | 0          | 10,000,000  |            |
|                               | 北海道債R4第12回(10年)<br>北洋銀行千歳中央支店 | 10,000,000                                        | 0          | 0          | 10,000,000  |            |
|                               | 北海道債R5第12回(10年)<br>北洋銀行千歳中央支店 | 0                                                 | 10,000,000 | 0          | 10,000,000  |            |
|                               | 基本財産計                         |                                                   | 30,000,000 | 10,000,000 | 10,000,000  | 30,000,000 |
|                               | 特定資産                          | 退職給付引当資産<br>普通預金 北門信用金庫<br>水と緑のふれあい基金特定資産<br>普通預金 | 5,014,375  | 840,870    | 51,526      | 5,803,719  |
| 北洋銀行千歳中央支店<br>北海道債R2第7回(5年)   |                               | 1,679,384                                         | 106,579    | 0          | 1,785,963   |            |
| 北洋銀行千歳中央支店<br>北海道債R2第11回(10年) |                               | 30,000,000                                        | 0          | 0          | 30,000,000  |            |
| 北洋銀行千歳中央支店<br>北海道債R4第5回(10年)  |                               | 50,000,000                                        | 0          | 0          | 50,000,000  |            |
| 北洋銀行千歳中央支店<br>定期預金            |                               | 65,000,000                                        | 0          | 0          | 65,000,000  |            |
| 道央農業協同組合千歳支店                  |                               | 10,000,000                                        | 0          | 0          | 10,000,000  |            |
| 特定資産計                         |                               | 161,693,759                                       | 947,449    | 51,526     | 162,589,682 |            |

### 2 引当金の明細

#### 賞与引当金

(単位:円)

| 科 目   | 期首残高      | 当期増加額     | 当期減少額     |     | 期末残高      |
|-------|-----------|-----------|-----------|-----|-----------|
|       |           |           | 目的使用      | その他 |           |
| 賞与引当金 | 2,123,106 | 2,321,046 | 2,123,106 | 0   | 2,321,046 |

#### 退職給付引当金

(単位:円)

| 科 目     | 期首残高      | 当期増加額   | 当期減少額  |     | 期末残高      |
|---------|-----------|---------|--------|-----|-----------|
|         |           |         | 目的使用   | その他 |           |
| 退職給付引当金 | 5,014,375 | 840,870 | 51,526 | 0   | 5,803,719 |

## 4 財産目録

令和6年3月31日現在

(単位:円)

| 貸借対照表科目         | 場所・物量等     | 使用目的等           | 金額                                                     |                                |           |            |
|-----------------|------------|-----------------|--------------------------------------------------------|--------------------------------|-----------|------------|
| (流動資産)          | 現金<br>預金   | 手持保管            | 運転資金として                                                | 54,612                         |           |            |
|                 |            | 普通預金            |                                                        |                                |           |            |
|                 |            | 北洋銀行千歳中央支店      | 運転資金として                                                | 4,486,888                      |           |            |
|                 |            | 北洋銀行千歳中央支店      | 運転資金として                                                | 5,826,456                      |           |            |
|                 |            | 北洋銀行千歳中央支店      | 運転資金として                                                | 2,179,482                      |           |            |
|                 |            | 北洋銀行千歳中央支店      | 運転資金として                                                | 3,826,403                      |           |            |
|                 |            | ゆうちょ銀行振替口座      | 運転資金として                                                | 485,500                        |           |            |
|                 | ゆうちょ銀行総合口座 | 運転資金として         | 251,745                                                |                                |           |            |
|                 |            |                 | <b>(現金・預金計)</b>                                        | <b>17,111,086</b>              |           |            |
|                 | 未収金        |                 | 公益目的事業に供する古衣料の売払い未収金                                   | 1,958                          |           |            |
|                 |            | <b>(未収金計)</b>   | <b>1,958</b>                                           |                                |           |            |
| <b>流動資産合計</b>   |            |                 | <b>17,113,044</b>                                      |                                |           |            |
| (固定資産)<br>基本財産  | 有価証券       | 北海道債R2第7回(5年)   | 公益目的保有財産とその他業務又は活動の用に供する財産であり、運用益を公益目的事業と管理運営費の財源として使用 | 10,000,000                     |           |            |
|                 |            | 北洋銀行千歳中央支店      |                                                        |                                |           |            |
|                 |            | 北海道債R4第12回(10年) |                                                        |                                |           |            |
|                 | 特定資産       | 退職給付引当資産        | 普通預金                                                   | 職員退職給付引当金見合の引当資産として管理          | 5,803,719 |            |
|                 |            |                 | 北門信用金庫千歳支店                                             |                                |           |            |
|                 |            |                 | 水と緑のふれあい基金                                             |                                |           |            |
|                 | 特定資産       | 特定資産            | 普通預金                                                   | 公益目的保有財産であり、運用益を公益目的事業の財源として使用 | 1,785,963 |            |
|                 |            |                 | 北洋銀行千歳中央支店                                             |                                |           |            |
|                 |            |                 | 有価証券                                                   |                                |           |            |
|                 |            |                 | 北海道債R2第7回(5年)                                          |                                |           | 同上         |
| 北洋銀行千歳中央支店      |            |                 |                                                        |                                |           |            |
| 北海道債R2第11回(10年) |            |                 | 同上                                                     |                                |           | 50,000,000 |
| 北洋銀行千歳中央支店      |            |                 |                                                        |                                |           |            |
| 北海道債R4第5回(10年)  | 同上         | 65,000,000      |                                                        |                                |           |            |
| 北洋銀行千歳中央支店      |            |                 |                                                        |                                |           |            |
| 定期預金            | 同上         | 10,000,000      |                                                        |                                |           |            |
|                 |            | 道央農業協同組合千歳支店    |                                                        |                                |           |            |
|                 |            | <b>(特定資産計)</b>  | <b>162,589,682</b>                                     |                                |           |            |

(単位:円)

| 貸借対照表科目       |                | 場所・物量等                                  | 使用目的等                                        | 金額                                           |
|---------------|----------------|-----------------------------------------|----------------------------------------------|----------------------------------------------|
| その他<br>固定資産   | 什器備品           | FFストーブ1台                                | 公益目的保有財産であり、うち公益目的事業の用に供しているうち管理運営業務の用に供している | 1<br>(2)<br>(-1)                             |
|               |                | 電話加入権                                   | 26-1213他(6回線)                                | 公益目的保有財産であり、うち公益目的事業の用に供しているうち管理運営業務の用に供している |
|               | ソフトウェア         | 会計ソフト                                   | 公益目的保有財産であり、うち公益目的事業の用に供しているうち管理運営業務の用に供している | 92,400<br>(55,440)<br>(36,960)               |
|               |                |                                         |                                              | (その他固定資産計)                                   |
| <b>固定資産合計</b> |                |                                         |                                              | <b>192,988,283</b>                           |
| <b>資産合計</b>   |                |                                         |                                              | <b>210,101,327</b>                           |
| (流動負債)        | 未払金            | 車両リース料他(13件)                            | 公益目的事業に供する賃借料等の未払分                           | 1,169,001                                    |
|               |                | 警備料他(13件)                               | 管理運営業務に供する委託等の未払い分                           | 246,339                                      |
|               |                | 資源回収登録団体                                | 公益目的事業に供する資源回収奨励金の未払分                        | 1,578,311                                    |
|               |                | 千歳市                                     | 公益目的事業及び管理運営業務に供する受取補助金の未払分                  | 2,967,067                                    |
|               |                | 新さっぽろ年金事務所                              | 公益目的事業及び管理運営業務に従事する役職員の法定福利費の未払分             | 869,646                                      |
|               |                | 役員に対するもの                                | 役員の3月分報酬の未払分                                 | 37,200                                       |
|               |                | (未払金計)                                  | <b>6,867,564</b>                             |                                              |
|               | 賞与引当金          | 職員に対するもの                                | 職員の賞与の引当金                                    | 2,321,046                                    |
|               | (賞与引当金計)       | <b>2,321,046</b>                        |                                              |                                              |
|               | 預り金            | 札幌南税務署<br>千歳市他<br>新さっぽろ年金事務所<br>労働基準監督署 | 職員等の源泉所得税の預り分                                | 60,164                                       |
| 役職員等の市道民税の預り分 |                |                                         | 105,300                                      |                                              |
| 役職員等の社会保険の預り分 |                |                                         | 447,958                                      |                                              |
| 職員等の雇用保険料の預り分 |                |                                         | 32,889                                       |                                              |
| (預り金計)        | <b>646,311</b> |                                         |                                              |                                              |
| <b>流動負債合計</b> |                |                                         |                                              | <b>9,834,921</b>                             |
| (固定負債)        | 退職給付引当金        | 職員に対するもの                                | 公益目的事業及び管理運営業務に従事する職員の退職給付引当金                | 5,803,719                                    |
| <b>固定負債合計</b> |                |                                         |                                              | <b>5,803,719</b>                             |
| <b>負債合計</b>   |                |                                         |                                              | <b>15,638,640</b>                            |
| <b>正味財産</b>   |                |                                         |                                              | <b>194,462,687</b>                           |

## 5 収支計算書

令和5年4月1日から令和6年3月31日まで

(単位:円)

| 科 目               | 予 算 現 額           |                    |          |                   | 決算額               | 差 異              | 備 考                        |
|-------------------|-------------------|--------------------|----------|-------------------|-------------------|------------------|----------------------------|
|                   | 当初予算額             | 補正額                | 流用額      | 合 計               |                   |                  |                            |
| <b>I 事業活動収支の部</b> |                   |                    |          |                   |                   |                  |                            |
| <b>1. 事業活動収入</b>  |                   |                    |          |                   |                   |                  |                            |
| ①基本財産運用収入         | 24,000            | 0                  | 0        | 24,000            | 82,813            | △ 58,813         | 基本金利息 82,813               |
| 基本財産利息収入          | 24,000            | 0                  | 0        | 24,000            | 82,813            | △ 58,813         |                            |
| 受取利息収入            | 24,000            | 0                  | 0        | 24,000            | 82,813            | △ 58,813         |                            |
| ②特定資産運用収入         | 277,000           | 0                  | 0        | 277,000           | 273,149           | 3,851            | 特定預金利息 273,149             |
| 特定資産利息収入          | 277,000           | 0                  | 0        | 277,000           | 273,149           | 3,851            |                            |
| 受取利息収入            | 277,000           | 0                  | 0        | 277,000           | 273,149           | 3,851            |                            |
| ③補助金等収入           | 86,551,000        | △ 3,594,000        | 0        | 82,957,000        | 79,989,933        | 2,967,067        | 資源化推進費 29,903,147          |
| 地方公共団体補助金収入       | 86,551,000        | △ 3,594,000        | 0        | 82,957,000        | 79,989,933        | 2,967,067        | 管理費 12,919,003             |
| 再資源化事業補助金収入       | 47,233,000        | △ 2,643,000        | 0        | 44,590,000        | 42,822,150        | 1,767,850        | 緑化振興費 37,167,783           |
| 緑化振興事業補助金収入       | 39,318,000        | △ 951,000          | 0        | 38,367,000        | 37,167,783        | 1,199,217        |                            |
| ④寄付金収入            | 60,000            | 0                  | 0        | 60,000            | 106,579           | △ 46,579         | 寄付金収入 106,579              |
| 寄付金収入             | 60,000            | 0                  | 0        | 60,000            | 106,579           | △ 46,579         |                            |
| ⑤雑収入              | 30,000            | 0                  | 0        | 30,000            | 26,644            | 3,356            | 古衣料等売上 26,644              |
| 雑収入               | 30,000            | 0                  | 0        | 30,000            | 26,644            | 3,356            |                            |
| <b>事業活動収入計</b>    | <b>86,942,000</b> | <b>△ 3,594,000</b> | <b>0</b> | <b>83,348,000</b> | <b>80,479,118</b> | <b>2,868,882</b> |                            |
| <b>2. 事業活動支出</b>  |                   |                    |          |                   |                   |                  |                            |
| ①事業費支出            | 72,487,000        | △ 3,134,000        | 0        | 69,353,000        | 66,755,770        | 2,597,230        |                            |
| <b>資源化推進費支出</b>   | <b>32,987,000</b> | <b>△ 2,183,000</b> | <b>0</b> | <b>30,804,000</b> | <b>29,368,824</b> | <b>1,435,176</b> |                            |
| 役員報酬支出            | 1,581,000         | 0                  | 10,544   | 1,591,544         | 1,591,544         | 0                | 資源回収奨励金 6,943,193          |
| 給料支出              | 8,146,000         | 298,000            | 0        | 8,444,000         | 8,443,200         | 800              | 人件費 17,220,711             |
| 諸手当支出             | 3,498,000         | △ 90,000           | 0        | 3,408,000         | 3,363,028         | 44,972           | 車両関係経費 698,535             |
| 臨時雇賃金支出           | 3,230,000         | △ 100,000          | △ 10,544 | 3,119,456         | 3,041,423         | 78,033           | クリーンアップ推進員 798,146         |
| 法定福利費支出           | 2,727,000         | △ 50,000           | 0        | 2,677,000         | 2,552,191         | 124,809          | リサイクルフェスティバル 506,176       |
| 福利厚生費支出           | 105,000           | 0                  | 0        | 105,000           | 74,708            | 30,292           | その他関係経費 3,202,063          |
| 旅費交通費支出           | 6,000             | 0                  | 0        | 6,000             | 2,610             | 3,390            |                            |
| 通信運搬費支出           | 331,000           | △ 10,000           | 0        | 321,000           | 267,150           | 53,850           |                            |
| 消耗品費支出            | 429,000           | 0                  | 0        | 429,000           | 379,669           | 49,331           |                            |
| 印刷製本費支出           | 616,000           | △ 10,000           | 0        | 606,000           | 74,753            | 531,247          |                            |
| 燃料費支出             | 127,000           | △ 20,000           | 0        | 107,000           | 98,432            | 8,568            |                            |
| 光熱水料費支出           | 278,000           | 0                  | 0        | 278,000           | 253,438           | 24,562           |                            |
| 賃借料支出             | 1,275,000         | △ 100,000          | 0        | 1,175,000         | 1,162,538         | 12,462           |                            |
| 保険料支出             | 115,000           | △ 10,000           | 0        | 105,000           | 101,718           | 3,282            |                            |
| 広告料支出             | 14,000            | 0                  | 0        | 14,000            | 13,200            | 800              |                            |
| 諸謝金支出             | 752,000           | △ 130,000          | 0        | 622,000           | 564,000           | 58,000           |                            |
| 会議費支出             | 38,000            | 0                  | 0        | 38,000            | 22,624            | 15,376           |                            |
| 支払報酬支出            | 31,000            | △ 24,000           | 0        | 7,000             | 7,000             | 0                |                            |
| 原材料費支出            | 10,000            | 0                  | 0        | 10,000            | 7,480             | 2,520            |                            |
| 支払助成金支出           | 9,200,000         | △ 1,888,000        | 0        | 7,312,000         | 6,943,193         | 368,807          |                            |
| 委託費支出             | 325,000           | △ 12,000           | 0        | 313,000           | 289,133           | 23,867           |                            |
| 支払手数料支出           | 153,000           | △ 37,000           | 0        | 116,000           | 115,792           | 208              |                            |
| <b>緑化振興事業費支出</b>  | <b>39,500,000</b> | <b>△ 951,000</b>   | <b>0</b> | <b>38,549,000</b> | <b>37,386,946</b> | <b>1,162,054</b> |                            |
| <b>緑化振興費支出</b>    | <b>38,902,000</b> | <b>△ 951,000</b>   | <b>0</b> | <b>37,951,000</b> | <b>36,838,122</b> | <b>1,112,878</b> | 花フェスタ開催費等 2,311,965        |
| 役員報酬支出            | 1,186,000         | 0                  | 7,658    | 1,193,658         | 1,193,658         | 0                | 花いつぱいコンクール 開催費 8,800,074   |
| 給料支出              | 10,771,000        | 393,000            | 0        | 11,164,000        | 11,163,000        | 1,000            |                            |
| 諸手当支出             | 4,201,000         | 0                  | 0        | 4,201,000         | 4,031,220         | 169,780          | 絵コンクール・写真コンテスト 開催費 221,873 |
| 臨時雇賃金支出           | 2,809,000         | 0                  | △ 7,658  | 2,801,342         | 2,735,382         | 65,960           |                            |
| 法定福利費支出           | 3,208,000         | 0                  | 0        | 3,208,000         | 3,043,068         | 164,932          | メモリアルツリー関係費 310,500        |
| 福利厚生費支出           | 122,000           | 0                  | 0        | 122,000           | 84,653            | 37,347           | 花めぐり見学会 443,303            |
| 退職給付支出            | 0                 | 0                  | 0        | 0                 | 51,526            | △ 51,526         | 自然とのふれあい教室 55,009          |
| 旅費交通費支出           | 4,000             | 0                  | 0        | 4,000             | 0                 | 4,000            | 講習会等関係経費 497,960           |
| 通信運搬費支出           | 380,000           | △ 10,000           | 0        | 370,000           | 309,255           | 60,745           | 広報誌等作成費 134,552            |
| 消耗品費支出            | 1,492,000         | 0                  | 0        | 1,492,000         | 1,462,688         | 29,312           | 人件費 20,914,721             |
| 印刷製本費支出           | 1,296,000         | △ 30,000           | 0        | 1,266,000         | 1,016,265         | 249,735          | 車両関係経費 317,133             |
| 燃料費支出             | 62,000            | 0                  | 0        | 62,000            | 54,653            | 7,347            | その他関係経費 2,831,032          |

| 科 目                | 予 算 現 額           |                    |          |                   | 決 算 額             | 差 異              | 備 考               |
|--------------------|-------------------|--------------------|----------|-------------------|-------------------|------------------|-------------------|
|                    | 当初予算額             | 補正額                | 流用額      | 合 計               |                   |                  |                   |
| 光熱水料費支出            | 266,000           | 0                  | 0        | 266,000           | 253,410           | 12,590           |                   |
| 賃借料支出              | 1,222,000         | △ 219,000          | 0        | 1,003,000         | 995,324           | 7,676            |                   |
| 保険料支出              | 90,000            | △ 10,000           | 0        | 80,000            | 73,004            | 6,996            |                   |
| 会議費支出              | 16,000            | 0                  | 0        | 16,000            | 8,349             | 7,651            |                   |
| 支払報酬支出             | 311,000           | △ 50,000           | 0        | 261,000           | 215,720           | 45,280           |                   |
| 租税公課支出             | 1,000             | 0                  | 0        | 1,000             | 400               | 600              |                   |
| 支払負担金支出            | 1,000             | 0                  | 0        | 1,000             | 0                 | 1,000            |                   |
| 原材料費支出             | 9,786,000         | △ 893,000          | 0        | 8,893,000         | 8,633,099         | 259,901          |                   |
| 支払助成金支出            | 240,000           | △ 82,000           | 0        | 158,000           | 157,600           | 400              |                   |
| 委託費支出              | 1,379,000         | △ 50,000           | 0        | 1,329,000         | 1,305,527         | 23,473           |                   |
| 支払手数料支出            | 59,000            | 0                  | 0        | 59,000            | 50,321            | 8,679            |                   |
| <b>水と緑のふれあい基金</b>  |                   |                    |          |                   |                   |                  |                   |
| <b>運用事業費支出</b>     | <b>598,000</b>    | <b>0</b>           | <b>0</b> | <b>598,000</b>    | <b>548,824</b>    | <b>49,176</b>    |                   |
| 通信運搬費支出            | 34,000            | 0                  | 0        | 34,000            | 22,427            | 11,573           | 植樹会 74,884        |
| 消耗品費支出             | 10,000            | 0                  | 0        | 10,000            | 9,542             | 458              | フラワーボット貸出 68,834  |
| 印刷製本費支出            | 169,000           | 0                  | 0        | 169,000           | 137,775           | 31,225           | カレンダー発行 103,393   |
| 賃借料支出              | 93,000            | 0                  | △ 40     | 92,960            | 91,560            | 1,400            | リーダー研修 241,713    |
| 保険料支出              | 2,000             | 0                  | 0        | 2,000             | 560               | 1,440            | ホームページ 60,000     |
| 支払報酬支出             | 23,000            | 0                  | 40       | 23,040            | 23,040            | 0                |                   |
| 支払負担金支出            | 4,000             | 0                  | 0        | 4,000             | 1,300             | 2,700            |                   |
| 原材料費支出             | 203,000           | 0                  | 0        | 203,000           | 202,620           | 380              |                   |
| 委託費支出              | 60,000            | 0                  | 0        | 60,000            | 60,000            | 0                |                   |
| <b>②管理費支出</b>      | <b>13,646,000</b> | <b>△ 340,000</b>   | <b>0</b> | <b>13,306,000</b> | <b>12,943,363</b> | <b>362,637</b>   |                   |
| <b>事務費支出</b>       | <b>13,646,000</b> | <b>△ 340,000</b>   | <b>0</b> | <b>13,306,000</b> | <b>12,943,363</b> | <b>362,637</b>   | 会議関係経費 293,968    |
| 役員報酬支出             | 2,201,000         | △ 256,000          | 0        | 1,945,000         | 1,850,858         | 94,142           | 理 事 10人           |
| 給料支出               | 4,579,000         | 56,000             | 0        | 4,635,000         | 4,634,400         | 600              | 監 事 2人            |
| 諸手当支出              | 1,344,000         | 0                  | 0        | 1,344,000         | 1,335,658         | 8,342            | 評 議 員 8人          |
| 臨時雇賃金支出            | 847,000           | △ 20,000           | 0        | 827,000           | 807,815           | 19,185           | 施設維持費 1,359,296   |
| 法定福利費支出            | 1,351,000         | 0                  | 0        | 1,351,000         | 1,297,257         | 53,743           | 振込・会計手数料 704,124  |
| 福利厚生費支出            | 47,000            | △ 10,000           | 0        | 37,000            | 34,311            | 2,689            | 事務機器等リース料 266,092 |
| 旅費交通費支出            | 10,000            | 0                  | 620      | 10,620            | 10,620            | 0                | 人件費 7,915,326     |
| 通信運搬費支出            | 190,000           | △ 40,000           | 0        | 150,000           | 149,033           | 967              | 車両関係経費 244,221    |
| 消耗品費支出             | 583,000           | 0                  | △ 16,520 | 566,480           | 538,629           | 27,851           | その他関係経費 2,160,336 |
| 修繕費支出              | 172,000           | 0                  | 16,520   | 188,520           | 188,520           | 0                |                   |
| 印刷製本費支出            | 115,000           | △ 20,000           | 0        | 95,000            | 75,183            | 19,817           |                   |
| 燃料費支出              | 30,000            | 0                  | 0        | 30,000            | 17,611            | 12,389           |                   |
| 光熱水料費支出            | 354,000           | 0                  | 0        | 354,000           | 337,866           | 16,134           |                   |
| 賃借料支出              | 452,000           | 0                  | 0        | 452,000           | 444,292           | 7,708            |                   |
| 渉外費支出              | 83,000            | 0                  | 0        | 83,000            | 43,514            | 39,486           |                   |
| 保険料支出              | 52,000            | 0                  | △ 620    | 51,380            | 48,410            | 2,970            |                   |
| 広告料支出              | 25,000            | 0                  | 0        | 25,000            | 24,200            | 800              |                   |
| 会議費支出              | 24,000            | 0                  | 0        | 24,000            | 7,181             | 16,819           |                   |
| 租税公課支出             | 21,000            | 0                  | 0        | 21,000            | 20,600            | 400              |                   |
| 支払負担金支出            | 129,000           | △ 50,000           | 0        | 79,000            | 79,000            | 0                |                   |
| 委託費支出              | 326,000           | 0                  | 0        | 326,000           | 294,281           | 31,719           |                   |
| 支払手数料支出            | 711,000           | 0                  | 0        | 711,000           | 704,124           | 6,876            |                   |
| <b>事業活動支出計</b>     | <b>86,133,000</b> | <b>△ 3,474,000</b> | <b>0</b> | <b>82,659,000</b> | <b>79,699,133</b> | <b>2,959,867</b> |                   |
| 事業活動収支差額           | 809,000           | △ 120,000          | 0        | 689,000           | 779,985           | △ 90,985         |                   |
| <b>II 投資活動収支の部</b> |                   |                    |          |                   |                   |                  |                   |
| <b>1. 投資活動収入</b>   |                   |                    |          |                   |                   |                  |                   |
| <b>①特定資産取崩収入</b>   | <b>0</b>          | <b>0</b>           | <b>0</b> | <b>0</b>          | <b>51,526</b>     | <b>△ 51,526</b>  |                   |
| 退職給付引当資産取崩収入       | 0                 | 0                  | 0        | 0                 | 51,526            | △ 51,526         |                   |
| <b>投資活動収入計</b>     | <b>0</b>          | <b>0</b>           | <b>0</b> | <b>0</b>          | <b>51,526</b>     | <b>△ 51,526</b>  |                   |

| 科 目                 | 予 算 現 額         |                  |          |                  | 決 算 額            | 差 異                | 備 考             |
|---------------------|-----------------|------------------|----------|------------------|------------------|--------------------|-----------------|
|                     | 当初予算額           | 補正額              | 流用額      | 合 計              |                  |                    |                 |
| <b>2. 投資活動支出</b>    |                 |                  |          |                  |                  |                    |                 |
| ①特定資産取得支出           | 908,000         | 0                | 0        | 908,000          | 947,449          | △ 39,449           |                 |
| 退職給付引当資産取得支出        | 848,000         | 0                | 0        | 848,000          | 840,870          | 7,130              | 職員退職金積立 840,870 |
| 水と緑のふれあい基金取得支出      | 60,000          | 0                | 0        | 60,000           | 106,579          | △ 46,579           | 一般寄付金 106,579   |
| <b>投資活動支出計</b>      | <b>908,000</b>  | <b>0</b>         | <b>0</b> | <b>908,000</b>   | <b>947,449</b>   | <b>△ 39,449</b>    |                 |
| 投資活動収支差額            | △ 908,000       | 0                | 0        | △ 908,000        | △ 895,923        | △ 12,077           |                 |
| <b>III 財務活動収支の部</b> |                 |                  |          |                  |                  |                    |                 |
| <b>1. 財務活動収入</b>    |                 |                  |          |                  |                  |                    |                 |
| <b>財務活動収入計</b>      | <b>0</b>        | <b>0</b>         | <b>0</b> | <b>0</b>         | <b>0</b>         | <b>0</b>           |                 |
| <b>2. 財務活動支出</b>    |                 |                  |          |                  |                  |                    |                 |
| <b>財務活動支出計</b>      | <b>0</b>        | <b>0</b>         | <b>0</b> | <b>0</b>         | <b>0</b>         | <b>0</b>           |                 |
| 財務活動収支差額            | 0               | 0                | 0        | 0                | 0                | 0                  |                 |
| <b>IV 予備費支出</b>     | <b>0</b>        | <b>0</b>         | <b>0</b> | <b>0</b>         | <b>0</b>         | <b>0</b>           |                 |
| <b>当期収支差額</b>       | <b>△ 99,000</b> | <b>△ 120,000</b> | <b>0</b> | <b>△ 219,000</b> | <b>△ 115,938</b> | <b>△ 103,062</b>   |                 |
| <b>前期繰越収支差額</b>     | <b>219,000</b>  | <b>0</b>         | <b>0</b> | <b>219,000</b>   | <b>9,715,107</b> | <b>△ 9,496,107</b> |                 |
| <b>次期繰越収支差額</b>     | <b>120,000</b>  | <b>△ 120,000</b> | <b>0</b> | <b>0</b>         | <b>9,599,169</b> | <b>△ 9,599,169</b> |                 |

## 収支計算書に対する注記

### 1 資金の範囲

資金の範囲には、現金預金、未収金、未払金、預り金を含めている。

なお、前期末及び当期末残高は、下記2に記載するとおりである。

### 2 次期繰越収支差額に含まれる資産及び負債の内訳 (単位:円)

| 科 目             | 前 期 末 残 高         | 当 期 末 残 高         |
|-----------------|-------------------|-------------------|
| 現 金 預 金         | 16,816,847        | 17,111,086        |
| 未 収 金           | 2,232             | 1,958             |
| <b>合 計</b>      | <b>16,819,079</b> | <b>17,113,044</b> |
| 未 払 金           | 6,946,728         | 6,867,564         |
| 預 り 金           | 157,244           | 646,311           |
| <b>合 計</b>      | <b>7,103,972</b>  | <b>7,513,875</b>  |
| <b>次期繰越収支差額</b> | <b>9,715,107</b>  | <b>9,599,169</b>  |

(参考資料)

正味財産増減計算書内訳表  
令和5年4月1日から令和6年3月31日まで

(単位:円)

| 科 目          | 公益目的事業会計           |                   |            | 法人会計<br>(管理費) | 合 計<br>(A) | 前年度決算<br>(B) | 差 異<br>(A-B) | 当年度予算      |
|--------------|--------------------|-------------------|------------|---------------|------------|--------------|--------------|------------|
|              | 資源化推進事業<br>公益目的事業1 | 緑化振興事業<br>公益目的事業2 | 公益小計       |               |            |              |              |            |
| I 一般正味財産増減の部 |                    |                   |            |               |            |              |              |            |
| 1. 経常増減の部    |                    |                   |            |               |            |              |              |            |
| (1) 経常収益     |                    |                   |            |               |            |              |              |            |
| ① 基本財産運用益    | 11,593             | 54,657            | 66,250     | 16,563        | 82,813     | 7,414        | 75,399       | 24,000     |
| 基本財産受取利息     | 11,593             | 54,657            | 66,250     | 16,563        | 82,813     | 7,414        | 75,399       | 24,000     |
| ② 特定資産運用益    | 16                 | 273,116           | 273,132    | 17            | 273,149    | 197,934      | 75,215       | 277,000    |
| 特定資産受取利息     | 16                 | 273,116           | 273,132    | 17            | 273,149    | 197,934      | 75,215       | 277,000    |
| ③ 受取補助金等     | 29,903,147         | 37,167,783        | 67,070,930 | 12,919,003    | 79,989,933 | 73,256,298   | 6,733,635    | 86,551,000 |
| 再資源化事業補助金    | 29,903,147         | 0                 | 29,903,147 | 12,919,003    | 42,822,150 | 39,864,577   | 2,957,573    | 47,233,000 |
| 緑化振興事業補助金    | 0                  | 37,167,783        | 37,167,783 | 0             | 37,167,783 | 33,391,721   | 3,776,062    | 39,318,000 |
| ④ 雑収益        | 24,774             | 0                 | 24,774     | 1,870         | 26,644     | 57,939       | △ 31,295     | 30,000     |
| 雑収益          | 24,774             | 0                 | 24,774     | 1,870         | 26,644     | 57,939       | △ 31,295     | 30,000     |
| 経常収益合計       | 29,939,530         | 37,495,556        | 67,435,086 | 12,937,453    | 80,372,539 | 73,519,585   | 6,852,954    | 86,882,000 |
| (2) 経常費用     |                    |                   |            |               |            |              |              |            |
| ① 事業費        | 29,973,242         | 37,790,717        | 67,763,959 |               | 67,763,959 | 61,154,871   | 6,609,088    | 73,641,000 |
| 役員報酬         | 1,591,544          | 1,193,658         | 2,785,202  |               | 2,785,202  | 2,765,547    | 19,655       | 2,767,000  |
| 給料           | 8,443,200          | 11,163,000        | 19,606,200 |               | 19,606,200 | 18,288,300   | 1,317,900    | 18,917,000 |
| 諸手当          | 2,629,569          | 3,041,969         | 5,671,538  |               | 5,671,538  | 5,408,975    | 262,563      | 6,090,000  |
| 臨時雇賃金        | 3,041,423          | 2,735,382         | 5,776,805  |               | 5,776,805  | 1,913,243    | 3,863,562    | 6,039,000  |
| 法定福利費        | 2,552,191          | 3,043,068         | 5,595,259  |               | 5,595,259  | 4,748,876    | 846,383      | 5,935,000  |
| 福利厚生費        | 74,708             | 84,653            | 159,361    |               | 159,361    | 147,420      | 11,941       | 227,000    |
| 賞与引当金繰入      | 902,845            | 1,016,534         | 1,919,379  |               | 1,919,379  | 1,722,710    | 196,669      | 1,771,000  |
| 退職給付費用       | 423,944            | 416,926           | 840,870    |               | 840,870    | 603,873      | 236,997      | 968,000    |
| 旅費交通費        | 2,610              | 0                 | 2,610      |               | 2,610      | 1,940        | 670          | 10,000     |
| 通信運搬費        | 267,150            | 331,682           | 598,832    |               | 598,832    | 604,743      | △ 5,911      | 745,000    |
| 消耗品費         | 379,669            | 1,472,230         | 1,851,899  |               | 1,851,899  | 1,708,905    | 142,994      | 1,931,000  |
| 印刷製本費        | 74,753             | 1,154,040         | 1,228,793  |               | 1,228,793  | 1,601,078    | △ 372,285    | 2,081,000  |
| 燃料費          | 98,432             | 54,653            | 153,085    |               | 153,085    | 124,662      | 28,423       | 189,000    |
| 光熱水料費        | 253,438            | 253,410           | 506,848    |               | 506,848    | 487,906      | 18,942       | 544,000    |
| 賃借料          | 1,162,538          | 1,086,884         | 2,249,422  |               | 2,249,422  | 2,185,109    | 64,313       | 2,590,000  |
| 保険料          | 101,718            | 73,564            | 175,282    |               | 175,282    | 176,218      | △ 936        | 207,000    |
| 広告料          | 13,200             | 0                 | 13,200     |               | 13,200     | 0            | 13,200       | 14,000     |
| 諸謝金          | 564,000            | 0                 | 564,000    |               | 564,000    | 591,000      | △ 27,000     | 752,000    |
| 会議費          | 22,624             | 8,349             | 30,973     |               | 30,973     | 21,005       | 9,968        | 54,000     |
| 支払報酬         | 7,000              | 238,760           | 245,760    |               | 245,760    | 223,026      | 22,734       | 365,000    |
| 租税公課         | 0                  | 400               | 400        |               | 400        | 400          | 0            | 1,000      |
| 支払負担金        | 0                  | 1,300             | 1,300      |               | 1,300      | 0            | 1,300        | 5,000      |
| 原材料費         | 7,480              | 8,835,719         | 8,843,199  |               | 8,843,199  | 8,113,192    | 730,007      | 9,999,000  |
| 支払助成金        | 6,943,193          | 157,600           | 7,100,793  |               | 7,100,793  | 8,062,016    | △ 961,223    | 9,440,000  |
| 委託費          | 289,133            | 1,365,527         | 1,654,660  |               | 1,654,660  | 1,466,308    | 188,352      | 1,764,000  |
| 支払手数料        | 115,792            | 50,321            | 166,113    |               | 166,113    | 166,243      | △ 130        | 212,000    |
| 減価償却費        | 11,088             | 11,088            | 22,176     |               | 22,176     | 22,176       | 0            | 24,000     |
| ② 管理費        |                    |                   |            | 12,959,418    | 12,959,418 | 12,607,247   | 352,171      | 13,682,000 |
| 役員報酬         |                    |                   |            | 1,850,858     | 1,850,858  | 1,780,433    | 70,425       | 2,201,000  |
| 給料           |                    |                   |            | 4,634,400     | 4,634,400  | 4,575,000    | 59,400       | 4,579,000  |
| 諸手当          |                    |                   |            | 935,262       | 935,262    | 908,462      | 26,800       | 981,000    |
| 臨時雇賃金        |                    |                   |            | 807,815       | 807,815    | 773,471      | 34,344       | 847,000    |
| 法定福利費        |                    |                   |            | 1,297,257     | 1,297,257  | 1,247,942    | 49,315       | 1,351,000  |
| 福利厚生費        |                    |                   |            | 34,311        | 34,311     | 43,331       | △ 9,020      | 47,000     |
| 賞与引当金繰入      |                    |                   |            | 401,667       | 401,667    | 400,396      | 1,271        | 384,000    |

| 科 目                  | 公益目的事業会計          |                   |                   | 法人会計<br>(管理費)     | 合 計<br>(A)        | 前年度決算<br>(B)      | 差 異<br>(A-B)     | 当年度予算             |
|----------------------|-------------------|-------------------|-------------------|-------------------|-------------------|-------------------|------------------|-------------------|
|                      | 資源化推進事業           | 緑化振興事業            | 公益小計              |                   |                   |                   |                  |                   |
|                      | 公益目的事業 1          | 公益目的事業 2          |                   |                   |                   |                   |                  |                   |
| 旅費交通費                |                   |                   |                   | 10,620            | 10,620            | 8,260             | 2,360            | 10,000            |
| 通信運搬費                |                   |                   |                   | 149,033           | 149,033           | 139,814           | 9,219            | 190,000           |
| 消耗品費                 |                   |                   |                   | 538,629           | 538,629           | 579,001           | △ 40,372         | 583,000           |
| 修繕費                  |                   |                   |                   | 188,520           | 188,520           | 48,928            | 139,592          | 172,000           |
| 印刷製本費                |                   |                   |                   | 75,183            | 75,183            | 94,706            | △ 19,523         | 115,000           |
| 燃料費                  |                   |                   |                   | 17,611            | 17,611            | 22,697            | △ 5,086          | 30,000            |
| 光熱水料費                |                   |                   |                   | 337,866           | 337,866           | 325,246           | 12,620           | 354,000           |
| 賃借料                  |                   |                   |                   | 444,292           | 444,292           | 487,292           | △ 43,000         | 452,000           |
| 渉外費                  |                   |                   |                   | 43,514            | 43,514            | 5,899             | 37,615           | 83,000            |
| 保険料                  |                   |                   |                   | 48,410            | 48,410            | 47,330            | 1,080            | 52,000            |
| 広告料                  |                   |                   |                   | 24,200            | 24,200            | 16,500            | 7,700            | 25,000            |
| 会議費                  |                   |                   |                   | 7,181             | 7,181             | 5,453             | 1,728            | 24,000            |
| 租税公課                 |                   |                   |                   | 20,600            | 20,600            | 20,600            | 0                | 21,000            |
| 支払負担金                |                   |                   |                   | 79,000            | 79,000            | 107,000           | △ 28,000         | 129,000           |
| 委託費                  |                   |                   |                   | 294,281           | 294,281           | 284,974           | 9,307            | 326,000           |
| 支払手数料                |                   |                   |                   | 704,124           | 704,124           | 669,728           | 34,396           | 711,000           |
| 減価償却費                |                   |                   |                   | 14,784            | 14,784            | 14,784            | 0                | 15,000            |
| <b>経常費用合計</b>        | <b>29,973,242</b> | <b>37,790,717</b> | <b>67,763,959</b> | <b>12,959,418</b> | <b>80,723,377</b> | <b>73,762,118</b> | <b>6,961,259</b> | <b>87,323,000</b> |
| <b>当期経常増減額</b>       | <b>△ 33,712</b>   | <b>△ 295,161</b>  | <b>△ 328,873</b>  | <b>△ 21,965</b>   | <b>△ 350,838</b>  | <b>△ 242,533</b>  | <b>△ 108,305</b> | <b>△ 441,000</b>  |
| <b>2. 経常外増減の部</b>    |                   |                   |                   |                   |                   |                   |                  |                   |
| (1) 経常外収益            |                   |                   |                   |                   |                   |                   |                  |                   |
| 経常外収益合計              | 0                 | 0                 | 0                 | 0                 | 0                 | 0                 | 0                | 0                 |
| (2) 経常外費用            |                   |                   |                   |                   |                   |                   |                  |                   |
| 経常外費用合計              | 0                 | 0                 | 0                 | 0                 | 0                 | 0                 | 0                | 0                 |
| 当期経常外増減額             | 0                 | 0                 | 0                 | 0                 | 0                 | 0                 | 0                | 0                 |
| 他会計振替前当期一般正味財産増減額    | △ 33,712          | △ 295,161         | △ 328,873         | △ 21,965          | △ 350,838         | △ 242,533         | △ 108,305        | △ 441,000         |
| 当期一般正味財産増減額          | △ 33,712          | △ 295,161         | △ 328,873         | △ 21,965          | △ 350,838         | △ 242,533         | △ 108,305        | △ 441,000         |
| 一般正味財産期首残高           | 1,076,511         | 5,489,388         | 6,565,899         | 1,461,663         | 8,027,562         | 8,270,095         | △ 242,533        | 6,653,000         |
| 一般正味財産期末残高           | 1,042,799         | 5,194,227         | 6,237,026         | 1,439,698         | 7,676,724         | 8,027,562         | △ 350,838        | 6,212,000         |
| <b>II 指定正味財産増減の部</b> |                   |                   |                   |                   |                   |                   |                  |                   |
| ① 基本財産運用益            | 11,593            | 54,657            | 66,250            | 16,563            | 82,813            | 7,414             | 75,399           | 24,000            |
| 基本財産受取利息             | 11,593            | 54,657            | 66,250            | 16,563            | 82,813            | 7,414             | 75,399           | 24,000            |
| ② 特定資産運用益            | 0                 | 273,100           | 273,100           | 0                 | 273,100           | 197,892           | 75,208           | 274,000           |
| 特定資産受取利息             | 0                 | 273,100           | 273,100           | 0                 | 273,100           | 197,892           | 75,208           | 274,000           |
| ③ 受取寄付金              | 0                 | 106,579           | 106,579           | 0                 | 106,579           | 99,012            | 7,567            | 60,000            |
| 受取寄付金                | 0                 | 106,579           | 106,579           | 0                 | 106,579           | 99,012            | 7,567            | 60,000            |
| 一般正味財産への振替額          | △ 11,593          | △ 327,757         | △ 339,350         | △ 16,563          | △ 355,913         | △ 205,306         | △ 150,607        | △ 298,000         |
| 一般正味財産への振替額          | △ 11,593          | △ 327,757         | △ 339,350         | △ 16,563          | △ 355,913         | △ 205,306         | △ 150,607        | △ 298,000         |
| 当期指定正味財産増減額          | 0                 | 106,579           | 106,579           | 0                 | 106,579           | 99,012            | 7,567            | 60,000            |
| 指定正味財産期首残高           | 4,000,000         | 176,679,384       | 180,679,384       | 6,000,000         | 186,679,384       | 186,580,372       | 99,012           | 186,776,000       |
| 指定正味財産期末残高           | 4,000,000         | 176,785,963       | 180,785,963       | 6,000,000         | 186,785,963       | 186,679,384       | 106,579          | 186,836,000       |
| III 正味財産期末残高         | 5,042,799         | 181,980,190       | 187,022,989       | 7,439,698         | 194,462,687       | 194,706,946       | △ 244,259        | 193,048,000       |



# 令和5年度監査報告書

令和6年4月24日

公益財団法人ちとせ環境と緑の財団

理事長 松本 淳一 様

公益財団法人ちとせ環境と緑の財団

監事 五十嵐 正雄



公益財団法人ちとせ環境と緑の財団

監事 松田 重道



私たち監事は、公益財団法人ちとせ環境と緑の財団定款第27条に基づき令和5年4月1日から令和6年3月31日までの事業年度の理事の職務の執行を監査いたしました。

その方法及び結果について、次のとおり報告いたします。

## 1 監査の方法及びその結果

各監事は、理事及び使用人等と意思疎通を図り、情報の収集及び監査の環境の整備に努めるとともに、理事会その他の会議に出席し、理事及び使用人等からその職務の執行状況について報告を受け、必要に応じて説明を求め、重要な決裁書類等を閲覧し、業務の状況及び財産の状況を調査いたしました。以上の方法に基づき、当該事業年度にかかる事業報告について検討いたしました。さらに、会計帳簿又はこれに関する資料の調査を行い、当該事業年度にかかる計算書類等を受領してその説明を受け、これらの検討を行いました。

## 2 監査意見

### (1) 事業報告等の監査結果

- ① 事業報告及びその附属明細書は、法令及び定款に従い、法人の状況を正しく示しているものと認めます。
- ② 理事の職務の執行に関する不正の行為又は法令もしくは、定款に違反する重大な事実は認められません。

### (2) 計算書類及びその附属明細書並びに財産目録の監査結果

計算書類及びその附属明細書並びに財産目録は法人の財産、損益の状況を正しく示しているものと認めます。